

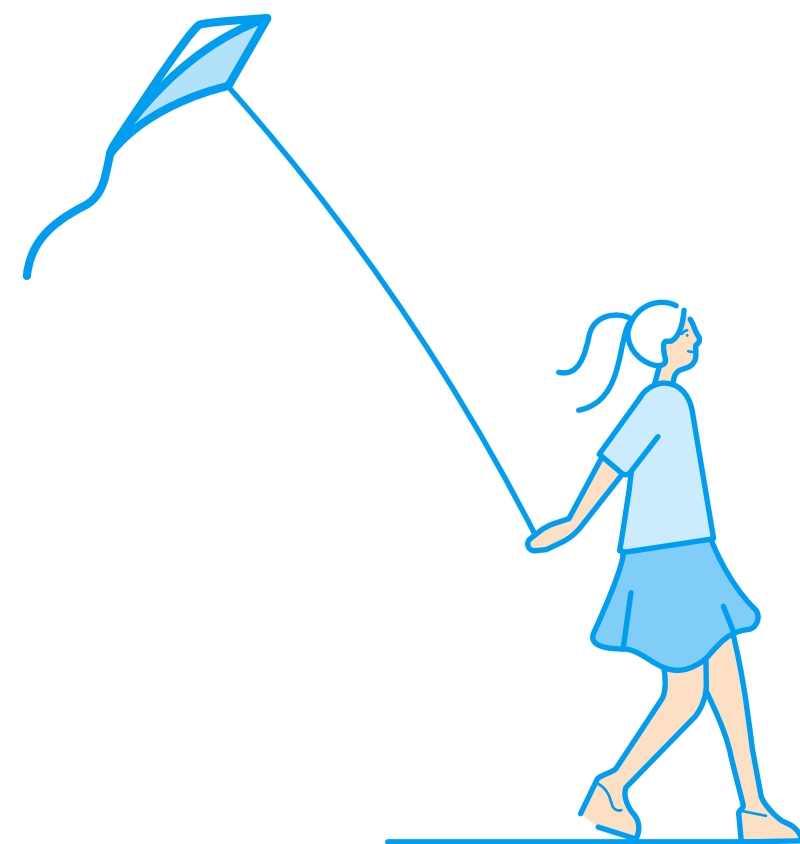
Livcy by Ramboll Suomen lapsiperhe- ystävällisin kunta

Lapsiperheystävällisyysindeksi: Lapsiperheille tärkeiden palveluiden ja toimintojen saavutettavuus

RAMBOLL

Bright ideas.
Sustainable change.

Sisälllys



01

Miksi alueen elävyys ja lapsiperheystävällisyys ovat tärkeitä?

02

Suomen lapsiperheystävällisimmät kunnat 2023

03

Tutkimuksen tulokset Manner-Suomen kaikista kunnista

04

Taustatietoa ja laskentaperusteet

Ramboll toteutti valtakunnallisen kuntien elävyysindeksivertailun nyt kolmatta kertaa. Tänä vuonna tarkastelussa on Suomen kuntien lapsiperheystävällisyys. Kunnat on listattu sen mukaan, miten saavutettavia niiden palvelut ja toiminnot ovat lapsiperheiden näkökulmasta - kävellen tai polkupyörällä.



01

Miksi alueen elävyys ja lapsiperhe- ystävällisyys ovat tärkeitä?





Miksi lapsiystävällisyys on tärkeää?

YK:n lapsen oikeuksien sopimuksen (1989) mukaan jokaisen lapsen tulee saada kokea olevansa arvokas, elää turvassa, harrastaa, löytää turvallisia aikuisia ja kavereita, saada äänensä kuuluviin sekä tulla huomioituksi päätöksenteossa. Unicef on kehittänyt Lapsiystävällinen kunta -mallin, joka perustuu lapsen oikeuksien sopimukseen. Mallin mukaan lapsen oikeuksiin kunnassa kuuluvat muun muassa yhdenvertaisuus, lasten etu, oikeus elämään ja kehittymiseen sekä osallisuus.

Kaupunki- ja aluesuunnittelun näkökulmasta lapsiperheystävällisyyden huomioiminen on tärkeää esimerkiksi asuinalueiden, viheralueiden, ja liikenneinfrastruktuurin sekä eri toimintojen sijainnin ja niiden välisten yhteyksien suunnittelussa. Jansson ynnä muut, 2022, arvioivat lapsiystävällisen elinympäristön tärkeimmiksi tekijöiksi vehreät ja avoimet tilat, saavutettavuuden sekä turvallisuuden.

Kuntien ja eri alueiden elinvoimaisuuden turvaaminen ja parantaminen ovat kaupunki- ja aluesuunnittelun tärkeimpiä tavoitteita. Alueen väestörakenne on merkittävimpiä elinvoimaisuuteen vaikuttavia tekijöitä ja yksi tavoitelluimmista asukasryhmistä ovat lapsiperheet (Tuomainen, 2021). Elinvoima on myös muun muassa alueen imagoon ja talouteen vaikuttava asia.

Elinvoimaiset ja lapsiperheiden näkökulmasta houkuttelevat elinympäristöt ovat viihtyisiä ja erilaisia tarpeita huomioivia - niissä arki on sujuvaa ja lasten omaehtoinen liikkuminen on turvallista.

Livcyn lapsiperheystävällisyysindeksi on kehitetty tukemaan lapsiperheiden näkökulmasta houkuttelevien alueiden tutkimista ja suunnittelua.

Livcy-konsepti lyhyesti

Livcy-konsepti pohjautuu
15 minuutin kaupunkiajatteluun

↑
15 min



Livcy (Liveable city) on Rambollin monialaisen asiantuntijaryhmän kehittämä ja tieteelliseen tutkimukseen perustuva palvelu alueiden elinvoimaisuuden mittaamiseen ja suunnitteluun. Tavoitteena on luoda asukkaille hyvinvoiva, viihtyisä ja arkea helpottava elinympäristö. Alueiden elinvoimaisuutta voidaan tutkia esim. eri käyttäjäryhmien näkökulmasta tai tutkia kehittämistoimenpiteitä tai -skenaariota.

Livcy-mallissa elävyys arjessa tarkoittaa, että elämän ja ihmisen perustarpeiden mukaiset välttämättömimmät palvelut ja toiminnot ovat helposti saavutettavissa kestäväillä kulkumuodoilla ja niitä on monipuolisesti. Livcy-konsepti pohjautuu 15 minuutin kaupunkiajatteluun ja elävyyseemasta (ml. walkability) tehtyihin tieteellisiin tutkimuksiin. Vuonna 2021 Ramboll julkaisi Livcy-elävyyseemittariin perustuvat tunnusluvut kaikista Suomen kunnista. Vuonna 2022 tarkastelun keskiössä olivat elävät keskustaympäristöt.

Livcyn vuoden 2023 kärkiteema on Suomen lapsiperheystävällisin kunta. Aineistoja ja analyysiä on painotettu siten, että lapsiperheille tärkeät asiat korostuvat. Lapsiperheillä tarkoitetaan perheitä, joissa on alle 18-vuotiaita lapsia. Analyysissä on painotettu perheitä, joissa on alakouluikäisiä ja tätä nuorempia lapsia.

Tarkasteluun on valittu lapsiperheille keskeisimpiä palveluita tai toimintoja. Käytetyt paikkatietoaineistot ja tietolähteet ovat mahdollisimman yhteismitallisia ja saatavissa koko Suomen alueelta.

Miten tarkastelua on rajattu?

Livcy on arvokas työkalu lapsiperheystävällistä kuntaa mitattaessa tai suunniteltaessa. Se kuitenkin tutkii vain osaa niistä tekijöistä, joista lapsiperheystävällinen kunta muodostuu. Laskennassa huomioidaan etäisyys lähimpään palveluun sekä painotetaan muun muassa asukasmäärää ja palvelun tarpeellisuutta. Livcy ei ota kantaa esimerkiksi palveluiden tai toimintojen laatutekijöihin tai asukkaiden arvovalintoihin. Lähimpään päiväkotiin tai kouluun ei aina saada tai haluta paikkaa.

Livcy-indeksin tarkasteluteemat

Rambollin Livcy-lapsiperheystävällisyysindeksi mittaa arjen palvelujen ja toimintojen saavutettavuutta ja monipuolisuutta asuinympäristössä. Indeksillä keskityy keskeisten palveluiden ja toimintojen saavutettavuuteen kävellen tai pyöräillen, eikä huomioi laatu- tai arvotekijöitä.

Livcy-lapsiperheystävällisyysindeksi muodostuu viiden eri palvelukokonaisuuden kautta (kuva). Palveluihin lukeutuvat kaupalliset ja julkiset palvelut sekä esimerkiksi virkistykseen ja liikuntaan liittyvät palvelut.

Livcy-lapsiperheystävällisyysindeksissä vertailut palvelut





02

Suomen lapsiperhe- ystävällisimmät kunnat 2023



Suomen lapsiperhe- ystävällisimmät kunnat

Vuoden 2023 Livcy-vertailussa tarkastelun keskiössä ovat lapsiperheystävälliset kunnat. Lapsiperheystävällisyysindeksi on laskettu paikkatietopohjaisesti koko Manner-Suomen alueelle. Kokonaisindeksi koostuu viidestä arjen palvelukokonaisuudesta, jotka sisältävät monipuolisesti lapsiperheiden käyttämiä palveluja. Esimerkiksi koulutus- ja terveystalveluiden kokonaisuus sisältää päiväkodit, koulut ja neuvolat.

Lapsiperheystävällisten palvelujen saavutettavuus kunnan eri alueiden sisällä voi vaihdella huomattavasti verrattuna kunnan yleiseen indeksiin



Livcy-indeksi koostuu viidestä arjen palvelukokonaisuudesta, jotka sisältävät monipuolisesti lapsiperheiden käyttämiä palveluja.

Suomen 20 lapsiperheystävällisintä kuntaa

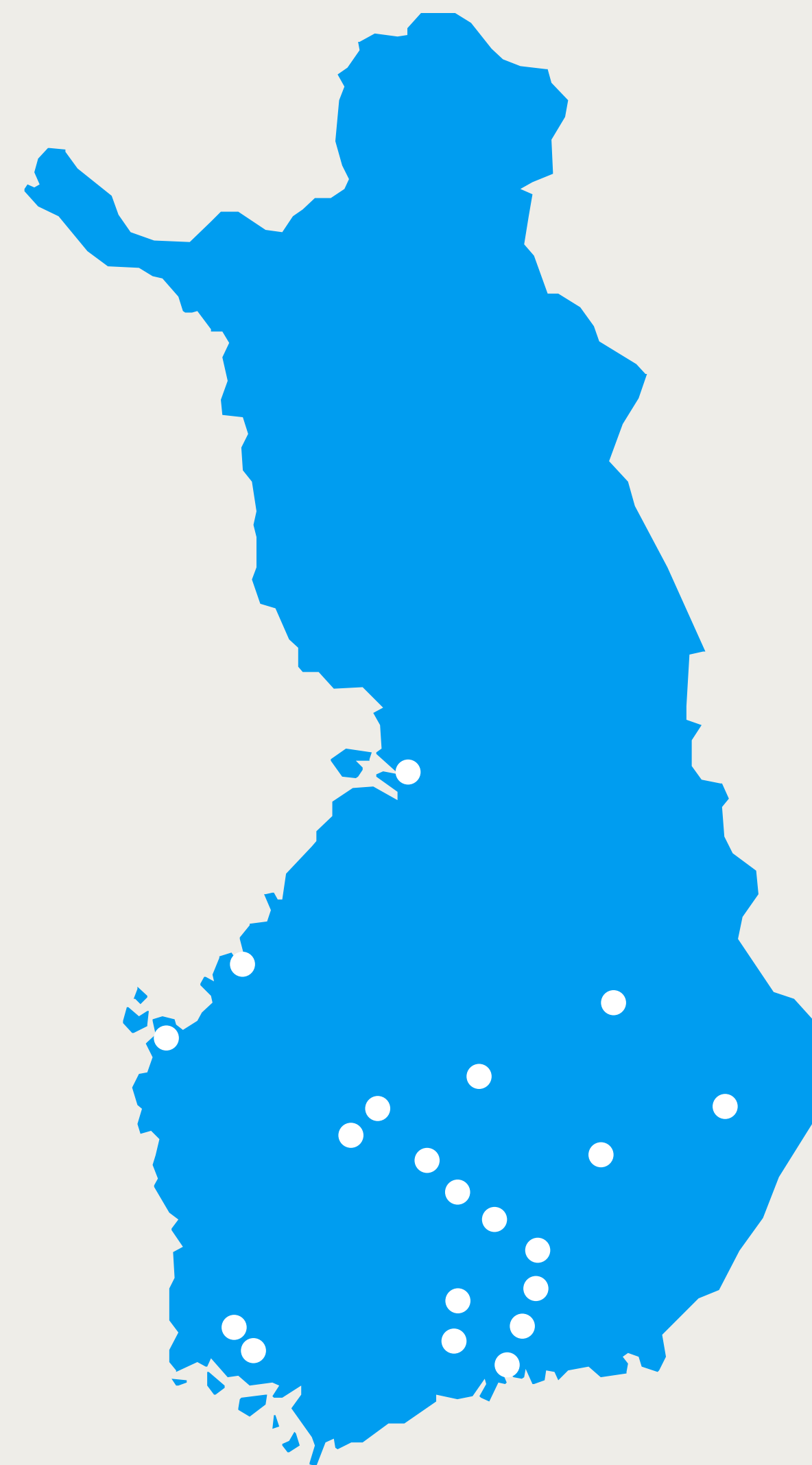
Sija	Kunta	Asukkaat 2022	Livcy (lapsiperheet)
1	Helsinki	664 028	81
2	Kerava	37 676	76
3	Tampere	249 009	73
4	Järvenpää	45 630	72
5	Vantaa	242 819	72
6	Espoo	305 274	71
7	Turku	197 900	71
8	Kauniainen	10 284	67
9	Hyvinkää	46 797	65
10	Vaasa	67 988	65
11	Riihimäki	28 349	64
12	Pirkkala	20 405	62
13	Raisio	24 942	61
14	Oulu	211 848	60
15	Pietarsaari	19 207	60
16	Kuopio	122 594	60
17	Jyväskylä	145 887	59
18	Lahti	120 175	59
19	Joensuu	77 513	58
20	Hämeenlinna	68 043	56

Vertailua varten kunnat on jaoteltu kolmeen kokoluokkaan asukasluvun mukaan:

Suuret kunnat
yli 50 000

Keskikokoiset kunnat
20 000–50 000

Pienet kunnat
alle 20 000



Suuret kunnat

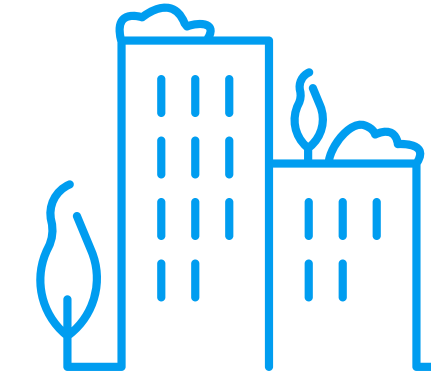
Suomen lapsiperheystävällisimmät suuret kunnat, yli 50 000 asukasta

Sija	Kunta	Asukkaat 2022	Pinta-ala (km ²)	Livcy (lapsiperheet)
1	Helsinki	664 028	214	81
3	Tampere	249 009	525	73
5	Vantaa	242 819	238	72
6	Espoo	305 274	312	71
7	Turku	197 900	246	71
10	Vaasa	67 988	365	65
14	Oulu	211 848	2 972	60
16	Kuopio	122 594	3 242	60
17	Jyväskylä	145 887	1 171	59
18	Lahti	120 175	460	59

Suurten kuntien kärki-kymmenikkö yltää myös kaikkien kuntien 20 parhaan joukkoon. Suurissa kunnissa sekä asukkaat, että palvelut ovat useimmiten keskittyneet tiheästi. Suuria kuntia vuoden 2022 asukasluvun mukaan on Suomessa 21 kappaletta.

21

suurta kuntaa vuoden 2022 asukasluvun mukaan



Livcy-tarkastelun mukaan Suomen lapsiperheystävällisin kunta on Helsinki. Se sijoittuu ensimmäiselle sijalle sekä suurten kuntien vertailussa että kaikkien kuntien vertailussa 81 pisteellään. Helsinki on Suomen tiheimmin asuttu kunta, jossa on kysyntää monipuolisille palveluille. Palvelut ovat lähellä kaikkien tarkasteltujen palvelukokonaisuuksien kannalta. Helsingissä lähes kaikki asuvat 15 minuutin kävelymatkan päässä päiväkodista (91 %), leikkipaikoista (94 %) ja ruokakaupoista (83 %).

Suurissa kunnissa päivittäistavarakaupat sijaitsevat usein lähellä. Tässä palveluluokassa kärkikymmenikössä on pääosin suuria kuntia.

Keskikokoiset kunnat

Suomen lapsiperheystävällisimmät keskikokoiset kunnat, 20 000–50 000 asukasta

Sija	Kunta	Asukkaat 2022	Pinta-ala (km ²)	Livcy (lapsiperheet)
2	Kerava	37 676	31	76
4	Järvenpää	45 630	38	72
9	Hyvinkää	46 797	323	65
11	Riihimäki	28 349	121	64
12	Pirkkala	20 405	81	62
13	Raisio	24 942	49	61
22	Nokia	35 346	288	55
24	Kajaani	36 297	1835	55
27	Kokkola	48 006	1446	54
29	Tuusula	40 384	220	52

Keskikokoisia kuntia vuoden 2022 asukasluvun mukaan on Suomessa 32 kappaletta. Livcy-lapsiperheystävällisyys indeksistä parhaat pisteet saavat Kerava (76 pistettä), Järvenpää (72 pistettä), ja Hyvinkää (65 pistettä), jotka yltyvät myös kaikkien kuntien kärkikymmenikköön.

32

keskikokoista kuntaa vuoden 2022 asukasluvun mukaan



Keravalla ja Järvenpäässä pieni pinta-ala ja korkea asukastiheys mahdollistavat lähipalvelujen tiiviin ja kattavan verkoston. Peruskoulusta 750 metrin etäisyydellä asuu 58 % asukkaista.

Viher- ja virkistyspalvelut sijaitsevat keskikokoisissa kunnissa usein lähellä. Yli 70 pistettä saa 12 kuntaa. Etenkin viher- ja virkistysalueita, kuten puistoja ja virkistysmetsiä, on runsaasti ja keskiarvo tälle palveluluokalle on 83 pistettä.

Pienet kunnat

Suomen lapsiperheystävällisimmät pienet kunnat, alle 20 000 asukasta

Sija	Kunta	Asukkaat 2022	Pinta-ala (km ²)	Livcy (lapsiperheet)
8	Kauniainen	10 284	6	67
15	Pietarsaari	19 207	89	60
25	Hanko	7 832	117	55
26	Naantali	19 850	313	54
30	Kemi	19 499	95	52
32	Forssa	16 459	249	51
41	Karkkila	8 603	242	48
42	Kaskinen	1 256	11	48
43	Kempele	19 300	110	48
49	Pieksämäki	17 077	1 569	46

Pieniä kuntia vuoden 2022 asukasluvun mukaan on Suomessa 240 kappaletta, eli huomattavasti enemmän kuin suuria tai keskikokoisia kuntia.

Pääkaupunkiseudulla sijaitseva Kauniainen on Livcy-tarkastelussa lapsiperheystävällisin pieni kunta (67 pistettä). Seuraaville sijoituksille yltävät Pietarsaari (60 pistettä) ja Hanko (55 pistettä).

Pienissä kunnissa parhaat pisteet saadaan usein viher- ja virkistyspalveluiden kategoriasta. Kolme parasta tässä kategoriassa ovat Kauniainen (86 pistettä), Pietarsaari (79 pistettä) ja Muurame (75 pistettä).

Pienet kunnat tarjoavat myös liikuntapalvelujen kategoriassa kohtalaisen hyvää saavutettavuutta. Tässä kategoriassa kolme parasta ovat Kaskinen (69 Livcy-pistettä), Forssa (58 pistettä) ja Heinola (58 pistettä).

240

pieniä kuntia vuoden 2022 asukasluvun mukaan



Arjen palvelukokonaisuudet

Palveluiden ja toimintojen läheisyys vaikuttaa arjen sujuvuuteen ja tätä kautta perheiden elämänlaatuun. Livcy-lapsiperheystävällisyysindeksi koostuu viidestä eri arjen palvelukokonaisuudesta. Eri palveluiden merkitystä ja painotusta on arvioitu lapsiperheiden arjen näkökulmasta.

Tärkeimmiksi palvelukokonaisuudeksi on arvioitu koulutus- ja terveyspalvelut, viher- ja virkistysalueet ja päivittäistavarakaupat. Eriarvoisia ovat usein tarvittavat palvelut, kuten päiväkotit, koulu ja leikkipaikat.

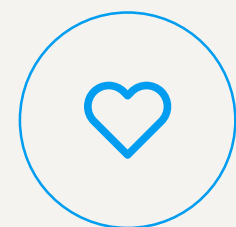
Helsinki sijoittuu ensimmäiselle sijalle neljässä viidestä kokonaisuudesta. Liikuntapalveluiden osalta Pirkkala tarjoaa parhaat mahdollisuudet monipuolisiin liikuntapalveluihin. Eri palvelukokonaisuuksissa kolmen parhaan joukkoon sijoittuvat myös Kerava, Järvenpää, Turku, Kaskinen, Kauniainen ja Tampere.

Päivittäistavarakaupat



1. Helsinki (86)
2. Kerava (78)
3. Tampere (77)
4. Turku (75)
5. Järvenpää (75)
6. Vantaa (72)
7. Espoo (69)
8. Kemi (65)
9. Vaasa (65)
10. Pietarsaari (63)

Koulutus- ja terveyspalvelut



1. Helsinki (76)
2. Kerava (71)
3. Järvenpää (69)
4. Kauniainen (68)
5. Vantaa (67)
6. Espoo (67)
7. Tampere (66)
8. Turku (64)
9. Riihimäki (61)
10. Hyvinkää (60)

Viher- ja virkistyspalvelut



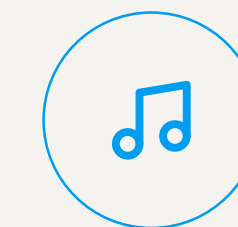
1. Helsinki (96)
2. Kerava (95)
3. Turku (93)
4. Raisio (92)
5. Tampere (91)
6. Järvenpää (91)
7. Vantaa (91)
8. Espoo (90)
9. Pirkkala (87)
10. Riihimäki (87)

Liikuntapalvelut



1. Pirkkala (80)
2. Helsinki (74)
3. Kaskinen (71)
4. Kuopio (71)
5. Tampere (70)
6. Kerava (70)
7. Vantaa (69)
8. Espoo (69)
9. Lappeenranta (65)
10. Hyvinkää (65)

Kulttuuri- ja vapaa-aika



1. Helsinki (62)
2. Kaskinen (58)
3. Kauniainen (48)
4. Tampere (40)
5. Kerava (40)
6. Turku (38)
7. Espoo (35)
8. Vantaa (35)
9. Hyvinkää (35)
10. Pomarkku (34)

Keskeisimmät palvelut

Viisi edellisellä sivulla esiteltyä palvelukokonaisuutta koostuvat erilaisista palveluista. Tärkeimmille palveluille on laskettu erikseen saavutettavuus 15 minuutin kävelymatkan eli 750 metrin etäisyydelle. Joidenkin palvelujen läheisyys vaikuttaa lähinnä arjen sujuvuuteen kun toiset tuovat arkeen arvoa ja mielekkyyttä.

Päiväkodin sijainti on vanhempien työssäkäynnin ja arjen sujuvuuden kannalta keskeinen. Helsingissä 91 %, Keravalla 84 %, Järvenpäässä ja Vantaalla 79 % sekä Espoossa 78 % asukkaista asuu 15 minuutin kävelymatkan etäisyydellä lähimmästä päiväkodista.

Kunta	Kaikki as.	15min as.	% as.
Helsinki	664 028	605 805	91
Kerava	37 676	31 470	84
Järvenpää	45 630	35 956	79
Vantaa	242 819	191 510	79
Espoo	305 274	238 911	78
Turku	197 900	152 419	77
Kauniainen	10 284	7 902	77
Tampere	249 009	181 407	73
Vaasa	67 988	47 305	70
Oulu	211 848	140 724	66

Koulujen läheisyys on tärkeää lapsiperheille. Parhaassa tapauksessa lapset voivat kävellä tai pyöräillä kouluun heti ensimmäisestä luokasta lähtien, mikä helpottaa arjen sujuvuutta ja edistää lapsen itsenäisyyttä. Lähikoulu voi myös vahvistaa yhteisöllisyyttä ja yhteenkuuluvuuden tunnetta naapurustoon. Helsingissä 62 % sekä Järvenpäässä ja Keravalla 58 % asukkaista asuu 15 minuutin kävelymatkan sisällä lähimmästä peruskoulusta.

Kunta	Kaikki as.	15min as.	% as.
Helsinki	664 028	410 437	62
Järvenpää	45 630	26 319	58
Kerava	37 676	21 830	58
Espoo	305 274	151 526	50
Hyvinkää	46 797	22 531	48
Riihimäki	28 349	13 696	48
Vaasa	67 988	30 582	45
Vantaa	242 819	107 225	44
Tampere	249 009	104 944	42
Naantali	19 850	8 123	41



Leikkipaikoilla lapsi voi leikkiä, tutustua uusiin ystäviin ja kehittää motorisia taitoja. Lähellä sijaitsevat leikkipaikat helpottavat perheiden päivittäistä liikkumista ja mahdollistavat spontaanit leikkihetket. Lisäksi leikkipaikat voivat toimia kohtaamispaikkoina naapurustossa asuville lapsille sekä vanhemmille. Helsingissä 94 %, Keravalla 93 %, Turussa 91 % ja Raisiossa 88% asukkaista asuu 750 metrin säteellä lähimmästä leikkikentästä.

Kunta	Kaikki as.	15min as.	% as.
Helsinki	664 028	624 241	94
Kerava	37 676	35 205	93
Turku	197 900	179 152	91
Raisio	24 942	21 840	88
Tampere	249 009	217 483	87
Pirkkala	20 405	17 567	86
Järvenpää	45 630	39 070	86
Espoo	305 274	254 544	83
Vantaa	242 819	200 562	83
Hyvinkää	46 797	38 078	81

Kirjastot edistävät muun muassa lukemista, mielikuvitusta ja oppimista. Kirjastot järjestävät myös erilaisia lastentapahtumia, kuten satutunteja ja muuta ohjelmaa, jotka tarjoavat lapsille mahdollisuuksia sosiaaliseen kanssakäymiseen. Helsingissä 48 %, Kauniainsissa 41 % ja Kaskisissa 38 % asukkaista asuu 750 metrin päässä lähimmästä kirjastosta.

Kunta	Kaikki as.	15min as.	% as.
Helsinki	664 028	320 471	48
Kauniainen	10 284	4 219	41
Kaskinen	1 256	477	38
Tampere	249 009	82 810	33
Karjajoki	1 200	342	29
Ristijärvi	1 174	332	28
Lohja	45 811	12 734	28
Pirkkala	20 405	5 605	27
Jyväskylä	145 887	38 789	27
Vantaa	242 819	64 135	26

Kauppojen läheisyys on tärkeä tekijä lapsiperheiden arjessa. Lähikaupat nopeuttavat kaupassakäyntiä ja vapauttavat perheen aikaa. Helsingissä 83 %, Keravalla 73 % sekä Järvenpäässä ja Tampereella 68 % asukkaista saavuttaa kaupan 15 minuutissa.

Kunta	Kaikki as.	15min as.	% as.
Helsinki	664 028	552 153	83
Kerava	37 676	27 656	73
Järvenpää	45 630	31 248	68
Tampere	249 009	170 432	68
Turku	197 900	133 775	68
Vantaa	242 819	150 842	62
Kemi	19 499	11 337	58
Hyvinkää	46 797	26 147	56
Vaasa	67 988	37 695	55
Espoo	305 274	167 286	55



03

Tutkimuksen tulokset Manner-Suomen kaikista kunnista



Livcy lapsiperheystävällisyys- indeksivertailu 2023

Lapsiperheystävällisyysindeksin kokonaistulokset kaikista kunnista paremmuusjärjestyksessä.

SIJAT 1-24

Sija	Kunta	Asukkaat 2022	Livcy (lapsiperheet)
1	Helsinki	664 028	81
2	Kerava	37 676	76
3	Tampere	249 009	73
4	Järvenpää	45 630	72
5	Vantaa	242 819	72
6	Espoo	305 274	71
7	Turku	197 900	71
8	Kauniainen	10 284	67
9	Hyvinkää	46 797	65
10	Vaasa	67 988	65
11	Riihimäki	28 349	64
12	Pirkkala	20 405	62

Sija	Kunta	Asukkaat 2022	Livcy (lapsiperheet)
13	Raisio	24 942	61
14	Oulu	211 848	60
15	Pietarsaari	19 207	60
16	Kuopio	122 594	60
17	Jyväskylä	145 887	59
18	Lahti	120 175	59
19	Joensuu	77 513	58
20	Hämeenlinna	68 043	56
21	Kotka	50 617	56
22	Nokia	35 346	55
23	Pori	83 205	55
24	Kajaani	36 297	55



Sija	Kunta	Asukkaat 2022	Livcy (lapsiperheet)
25	Hanko	7 832	55
26	Naantali	19 850	54
27	Kokkola	48 006	54
28	Seinäjoki	65 323	52
29	Tuusula	40 384	52
30	Kemi	19 499	52
31	Forssa	16 459	51
32	Kouvola	79 429	51
33	Rauma	38 667	51
34	Valkeakoski	20 703	51
35	Lappeenranta	72 650	50
36	Iisalmi	20 801	50
37	Rovaniemi	64 535	50
38	Kaarina	35 848	50
39	Porvoo	51 232	49
40	Kirkkonummi	40 722	49
41	Karkkila	8 603	48
42	Kaskinen	1 256	48
43	Kempele	19 300	48
44	Nurmijärvi	44 458	48
45	Kangasala	32 959	48
46	Tornio	21 227	47
47	Mikkeli	51 980	47

Sija	Kunta	Asukkaat 2022	Livcy (lapsiperheet)
48	Ylöjärvi	33 607	46
49	Pieksämäki	17 077	46
50	Heinola	18 131	46
51	Lohja	45 811	45
52	Raahe	24 073	45
53	Suonenjoki	6 763	45
54	Muurame	10 486	45
55	Vihti	28 913	44
56	Imatra	25 208	44
57	Ulvila	12 599	43
58	Uusikaupunki	15 092	43
59	Varkaus	19 759	43
60	Hamina	19 549	42
61	Loimaa	15 392	41
62	Raasepori	27 306	41
63	Siilinjärvi	21 232	41
64	Akaa	16 473	41
65	Salo	50 933	40
66	Lempäälä	24 580	40
67	Loviisa	14 568	40
68	Parainen	14 991	40
69	Paimio	11 138	40
70	Äänekoski	18 120	39

Sija	Kunta	Asukkaat 2022	Livcy (lapsiperheet)
71	Keminmaa	7 771	39
72	Orivesi	8 935	39
73	Liminka	10 258	39
74	Mäntsälä	20 912	39
75	Kuusamo	15 146	38
76	Lieto	20 497	38
77	Oulainen	7 025	38
78	Hollola	22 943	38
79	Orimattila	15 735	38
80	Lapua	14 099	38
81	Mänttä-Vilppula	9 360	37
82	Laukaa	18 775	37
83	Ylivieska	15 293	37
84	Harjavalta	6 753	36
85	Savonlinna	32 085	36
86	Kannus	5 352	36
87	Viitasaari	5 951	36
88	Iitti	6 504	35
89	Joutsa	4 171	35
90	Keuruu	9 250	35
91	Sipoo	22 320	35
92	Rusko	6 428	35
93	Taipalsaari	4 559	35

Sija	Kunta	Asukkaat 2022	Livcy (lapsiperheet)
94	Ristijärvi	1 174	35
95	Ilmajoki	12 369	34
96	Outokumpu	6 457	34
97	Rautjärvi	3 093	34
98	Pyhäntä	1 635	34
99	Sastamala	23 734	34
100	Asikkala	8 014	34
101	Sotkamo	10 354	34
102	Kankaanpää	12 528	34
103	Kuhmo	7 755	33
104	Ikaalinen	6 804	33
105	Alavus	11 102	33
106	Sysmä	3 504	33
107	Jämsä	19 347	33
108	Uusikaarlepyy	7 434	33
109	Mäntyharju	5 564	33
110	Nurmes	9 243	33
111	Parkano	6 240	32
112	Tyrnävä	6 562	32
113	Kontiolahti	15 157	32
114	Myrskylä	1 764	32
115	Puumala	2 107	32
116	Keitele	2 029	31

Sija	Kunta	Asukkaat 2022	Livcy (lapsiperheet)
117	Lapinlahti	9 099	31
118	Aura	3 965	31
119	Puolanka	2 380	31
120	Kristiinankaupunki	6 242	31
121	Hattula	9 359	31
122	Leppävirta	9 177	31
123	Janakkala	16 280	31
124	Laihia	7 817	31
125	Liekka	10 372	30
126	Lumijoki	1 988	30
127	Ähtäri	5 406	30
128	Vaala	2 626	30
129	Mustasaari	19 662	30
130	Laitila	8 366	30
131	Muhos	8 882	30
132	Hausjärvi	8 031	30
133	Hartola	2 574	29
134	Kiuruvesi	7 597	29
135	Loppi	7 749	29
136	Kemijärvi	6 996	29
137	Haapavesi	6 591	29
138	Ilomantsi	4 492	29
139	Multia	1 477	29

Sija	Kunta	Asukkaat 2022	Livcy (lapsiperheet)
140	Kinnula	1 554	29
141	Kärsämäki	2 474	29
142	Pomarkku	1 980	29
143	Nivala	10 419	29
144	Virrat	6 395	29
145	Savitaipale	3 256	29
146	Jokioinen	4 990	29
147	Haapajärvi	6 687	28
148	Koski Tl	2 227	28
149	Pukkila	1 807	28
150	Kittilä	6 637	28
151	Rautavaara	1 477	28
152	Sulkava	2 375	28
153	Ii	9 853	28
154	Vesanto	1 894	28
155	Somero	8 426	28
156	Nakkila	5 072	28
157	Kitee	9 727	28
158	Tuusniemi	2 394	28
159	Huittinen	9 745	28
160	Rautalampi	2 964	27
161	Mynämäki	7 539	27
162	Kuortane	3 437	27

Sija	Kunta	Asukkaat 2022	Livcy (lapsiperheet)
163	Eurajoki	9 211	27
164	Juuka	4 352	27
165	Kivijärvi	1 064	27
166	Masku	9 642	27
167	Marttila	1 978	27
168	Sodankylä	8 134	27
169	Kauhava	15 116	27
170	Närpiö	9 584	27
171	Salla	3 336	27
172	Askola	4 763	27
173	Lemi	2 886	27
174	Saarijärvi	8 975	26
175	Pudasjärvi	7 603	26
176	Padasjoki	2 750	26
177	Rantasalmi	3 308	26
178	Kalajoki	12 335	26
179	Humppila	2 161	26
180	Luumäki	4 421	26
181	Kauhajoki	12 750	26
182	Kuhmoinen	2 119	26
183	Isokyrö	4 406	26
184	Kurikka	19 890	26
185	Konnevesi	2 521	26

Sija	Kunta	Asukkaat 2022	Livcy (lapsiperheet)
186	Paltamo	3 100	26
187	Pyhtää	5 117	26
188	Joroinen	4 540	26
189	Kärkölä	4 198	26
190	Heinävesi	3 061	26
191	Utajärvi	2 523	26
192	Pyhäjoki	2 991	26
193	Merikarvia	2 967	25
194	Eura	11 276	25
195	Siuntio	6 217	25
196	Juva	5 769	25
197	Pyhäjärvi	4 835	25
198	Pornainen	5 011	25
199	Pelkosenniemi	947	25
200	Muonio	2 281	25
201	Hämeenkyrö	10 257	25
202	Petäjävesi	3 651	25
203	Pihtipudas	3 786	25
204	Alajärvi	9 183	25
205	Luoto	5 732	24
206	Sauvo	2 917	24
207	Kaavi	2 689	24
208	Karvia	2 240	24

Sija	Kunta	Asukkaat 2022	Livcy (lapsiperheet)
209	Enonkoski	1 341	24
210	Säkylä	6 419	24
211	Hyrnsalmi	2 094	24
212	Soini	1 942	24
213	Merijärvi	1 067	24
214	Virolahti	2 985	24
215	Kolari	3 999	24
216	Vieremä	3 427	24
217	Karstula	3 665	24
218	Utsjoki	1 180	24
219	Toholampi	2 903	24
220	Lappajärvi	2 820	24
221	Inkoo	5 384	24
222	Vesilahti	4 501	23
223	Toivakka	2 407	23
224	Nousiainen	4 644	23
225	Pälkäne	6 347	23
226	Sonkajärvi	3 672	23
227	Kustavi	950	23
228	Ruovesi	4 114	23
229	Kangasniemi	5 154	23
230	Lapinjärvi	2 518	23
231	Inari	7 047	22

Sija	Kunta	Asukkaat 2022	Livcy (lapsiperheet)
232	Juupajoki	1 768	22
233	Pielavesi	4 140	22
234	Liperi	11 962	22
235	Korsnäs	2 024	22
236	Urjala	4 569	22
237	Siikalatva	5 029	22
238	Pöytyä	8 154	22
239	Alavieska	2 447	22
240	Rääkkylä	1 960	22
241	Kaustinen	4 198	22
242	Pedersören kunta	11 206	22
243	Isojoki	1 852	22
244	Maalahti	5 479	22
245	Suomussalmi	7 367	21
246	Hankasalmi	4 601	21
247	Pello	3 262	21
248	Tammela	5 879	21
249	Tervola	2 863	21
250	Parikkala	4 438	21
251	Kruunupyy	6 405	21
252	Ranua	3 618	21
253	Kokemäki	6 903	21

Sija	Kunta	Asukkaat 2022	Livcy (lapsiperheet)
254	Kemiönsaari	6 549	21
255	Kannonkoski	1 269	20
256	Ypäjä	2 237	20
257	Vöyri	6 287	20
258	Sievi	4 735	20
259	Taivassalo	1 691	19
260	Uurainen	3 592	19
261	Teuva	4 862	19
262	Lestijärvi	695	19
263	Pyhäranta	1 963	19
264	Kyyjärvi	1 196	19
265	Siikajoki	4 897	19
266	Miehikkälä	1 791	19
267	Tervo	1 441	19
268	Posio	2 999	19
269	Punkalaidun	2 675	18
270	Pertunmaa	1 600	18
271	Perho	2 653	18
272	Ruokolahti	4 842	18
273	Savukoski	988	18
274	Siikainen	1 308	18
275	Jämijärvi	1 683	18

Sija	Kunta	Asukkaat 2022	Livcy (lapsiperheet)
276	Halsua	1 052	17
277	Ylitornio	3 788	17
278	Reisjärvi	2 636	17
279	Hirvensalmi	2 091	17
280	Vimpeli	2 671	17
281	Karjajoki	1 200	17
282	Enontekiö	1 811	17
283	Veteli	2 946	17
284	Kihniö	1 771	16
285	Tohmajärvi	4 160	16
286	Polvijärvi	4 084	16
287	Vehmaa	2 228	15
288	Hailuoto	960	15
289	Simo	2 877	15
290	Taivalkoski	3 825	14
291	Oripää	1 317	14
292	Evijärvi	2 346	14
293	Luhanka	692	12

Suomen lapsi- perheystävällisimmät taajamat

Livcy-lapsiperheystävällisyysindeksi vaihtelee kunnan eri alueilla, esim. taajama-alueilla tai haja-asutetulla alueella. Tässä osiossa on laskettu Livcy-lapsiperheystävällisyysindeksi Suomen taajama-alueille.

Taajamat on määritelty Yhdyskuntarakenteen seuranta järjestelmä (YKR) -aineistolla, joka on Suomen ympäristökeskuksen ja Tilastokeskuksen tuottama. Taajamat eivät rajaudu kuntarajojen mukaan, vaan voivat ulottua useamman kunnan alueelle. Taajamavertailussa voi nousta esiin alueita, jotka eivät muuten menesty kuntavertailussa. Sata parasta taajamaa on esitetty seuraavassa taulukossa.

Matkailu siivittää Suomenlinnan palveluita
Helsingin Suomenlinna saa taajamavertailussa parhaat pisteet. Saaressa sijaitseva asuinalue tarjoaa monipuoliset palvelut pienellä alueella. Alueen palveluiden kehittymiseen on vaikuttanut alueen merkitys matkailun kannalta.

SIJAT 1-10

Sija	Taajama	Kunta	Asukkaat 2021	Livcy (lapsiperheet)
1	Suomenlinna	Helsinki	723	81
2	Ristijärven kirkonkylä	Ristijärvi	522	78
3	Helsingin keskustaajama	Helsinki, Espoo, Vantaa, Järvenpää, Kerava, Kauniainen, Sipoo, Tuusula, Nurmijärvi, Kirkkonummi, Mäntsälä	1 329 335	78
4	Rääkkylän kirkonkylä	Rääkkylä	518	74
5	Reposaari	Pori	752	74
6	Kuopion keskustaajama	Kuopio	92 238	73
7	Melalahti	Kuopio	790	73
8	Kangaslammin kirkonkylä	Varkaus	207	72
9	Hyvinkään keskustaajama	Hyvinkää, Hausjärvi	43 345	71
10	Kämmenniemi	Tampere	897	70



Taajamat eivät rajaudu kuntarajojen mukaan, vaan voivat ulottua useamman kunnan alueelle. Taajamavertailussa voi nousta esiin alueita, jotka eivät muuten menesty kuntavertailussa.

SIJAT 11-30

Sija	Taajama	Kunta	Asukkaat 2021	Livcy (lapsiperheet)
11	Tampereen keskustaajama	Tampere, Nokia, Kangasala, Ylöjärvi, Lempäälä, Pirkkala	349 528	70
12	Akonpohja	Parikkala	234	69
13	Vaasan keskustaajama	Vaasa, Mustasaari	68 205	69
14	Pukkilan kirkonkylä	Pukkila	730	68
15	Rymättylän kirkonkylä	Naantali	748	68
16	Nurmijärven kirkonkylä	Nurmijärvi	7 773	68
17	Riihimäen keskustaajama	Riihimäki, Loppi, Hausjärvi	27 701	68
18	Turun keskustaajama	Turku, Kaarina, Raisio, Naantali, Lieto, Masku, Rusko	280 719	68
19	Iisalmen keskustaajama	Iisalmi	15 015	68
20	Suodenniemi	Sastamala	388	67
21	Karvian kirkonkylä	Karvia	764	67
22	Hauhon kirkonkylä	Hämeenlinna	1 139	67
23	Tammisaaren keskustaajama	Raasepori	8 570	67
24	Vaalan kirkonkylä	Vaala	1 183	66
25	Kajaanin keskustaajama	Kajaani	29 551	66
26	Lokalahti	Uusikaupunki	368	66
27	Kokkolan keskustaajama	Kokkola	37 051	66
28	Haukivuoren as.seutu	Mikkeli	743	66
29	Rantasalmen kirkonkylä	Rantasalmi	1 298	66
30	Jyväskylän keskustaajama	Jyväskylä, Muurame	130 348	65

SIJAT 31-52

Sija	Taajama	Kunta	Asukkaat 2021	Livcy (lapsiperheet)
31	Kouvolan keskustaajama	Kouvola	47 008	65
32	Nummela	Vihti, Lohja	14 591	65
33	Oulun keskustaajama	Oulu, Kempele	207 691	65
34	Joensuun keskustaajama	Joensuu, Kontiolahti, Liperi	71 966	65
35	Lemin kirkonkylä	Lemi	685	64
36	Arpela	Tornio	264	64
37	Kuortaneen kirkonkylä	Kuortane	1 288	64
38	Maaningan kirkonkylä	Kuopio	845	64
39	Hämeenlinnan keskustaajama	Hämeenlinna, Hattula, Janakkala	58 097	64
40	Keiteleen kirkonkylä	Keitele	1 045	64
41	Myrskylän kirkonkylä	Myrskylä	888	64
42	Rautavaaran kirkonkylä	Rautavaara	690	64
43	Ruka	Kuusamo	238	63
44	Karttulan kirkonkylä	Kuopio	843	63
45	Tuusniemen kirkonkylä	Tuusniemi	996	63
46	Sulkavan kirkonkylä	Sulkavan	1 033	63
47	Simpele	Rautjärvi	1 543	63
48	Vesannon kirkonkylä	Vesanto	790	63
49	Lahden keskustaajama	Lahti, Hollola, Asikkala	119 595	63
50	Pieksämäen keskustaajama	Pieksämäki	12 674	63
51	Sysmän kirkonkylä	Sysmä	1 879	63
52	Seinäjoen keskustaajama	Seinäjoki	51 722	63

SIJAT 53-74

Sija	Taajama	Kunta	Asukkaat 2021	Livcy (lapsiperheet)
53	Suonenjoen keskustaajama	Suonenjoki	4 957	63
54	Puumalan kirkonkylä	Puumala	1 055	63
55	Porvoon keskustaajama	Porvoo	39 080	63
56	Vuores	Tampere, Lempäälä	6 164	63
57	Tupos	Liminka	2 953	62
58	Viitasaaren keskustaajama	Viitasaari	3 498	62
59	Loimaan keskustaajama	Loimaa	8 717	62
60	Valkeakosken keskustaajama	Valkeakoski	16 820	62
61	Vehmersalmen kirkonkylä	Kuopio	542	62
62	Lapinjärven kirkonkylä	Lapinjärvi	746	62
63	Loviisan keskustaajama	Loviisa	6 916	62
64	Jokela (Tuusula)	Tuusula, Hyvinkää	6 531	62
65	Multian kirkonkylä	Multia	740	61
66	Mäntsälän kirkonkylä	Mäntsälä	11 647	61
67	Porin keskustaajama	Pori, Ulvila, Harjavalta, Nakkila	83 413	61
68	Tesjoki	Loviisa	927	61
69	Mikkelin keskustaajama	Mikkeli	36 960	61
70	Alastaron kirkonkylä	Loimaa	1 122	61
71	Sumiaisten kirkonkylä	Äänekoski	404	61
72	Vihdin kirkonkylä	Vihti	3 413	61
73	Orimattilan keskustaajama	Orimattila	8 975	61
74	Konneveden kirkonkylä	Konnevesi	1 040	60

SIJAT 75-87

Sija	Taajama	Kunta	Asukkaat 2021	Livcy (lapsiperheet)
75	Lappeenrannan keskustaajama	Lappeenranta, Taipalsaari	56 239	60
76	Sinettä	Rovaniemi	512	60
77	Kuusamon keskustaajama	Kuusamo	8 347	60
78	Enon kirkonkylä	Joensuu	1 744	60
79	Kausala	Iitti	3 677	60
80	Vuolijoen kirkonkylä	Kajaani	394	59
81	Siuntion as.seutu	Siuntio	2 284	59
82	Vahdon kirkonkylä	Rusko	1 149	59
83	Tornion keskustaajama	Tornio	16 591	59
84	Lammin kirkonkylä	Hämeenlinna	2 723	59
85	Lohjan keskustaajama	Lohja, Siuntio	32 624	59
86	Hangon keskustaajama	Hanko	7 197	59
87	Kotkan keskustaajama	Kotka, Hamina	49 938	59

SIJAT 88-100

Sija	Taajama	Kunta	Asukkaat 2021	Livcy (lapsiperheet)
88	Rauman keskustaajama	Rauma	33 423	59
89	Salon keskustaajama	Salo	28 532	59
90	Pietarsaaren keskustaajama	Pietarsaari, Pedersören kunta	20 615	59
91	Vieremän kirkonkylä	Vieremä	1 355	59
92	Karkkilan keskustaajama	Karkkila	7 256	59
93	Kärsämäen kirkonkylä	Kärsämäki	1 157	58
94	Pyhärannan kirkonkylä	Pyhäranta	252	58
95	Toivala - Vuorela	Siilinjärvi, Kuopio	5 593	58
96	Kirkkonummen kirkonkylä	Kirkkonummi	20 361	58
97	Joutsan kirkonkylä	Joutsa	2 148	58
98	Röykkä	Nurmijärvi	1 592	58
100	Marttilan kirkonkylä	Marttila	918	58

Pyöräily

Livcy-lapsiperheystävällisyysindeksissä liikkumismuodoksi voidaan valita myös pyöräily kävelyn sijaan. Pyöräily on kätevä liikkumismuoto etenkin vähäisen julkisen liikenteen alueilla.

Lasten pyöräilyn voi aloittaa jo taaperoikäisenä potkupyöräilystä, josta voidaan edetä polkimellisiin pyöriin. Pyöräillen voidaan myös kasvattaa lapsen itsenäisyyttä ja omatoimisuutta esimerkiksi pidempien koulu- tai harrastusmatkojen kohdalla.

Lapsiperheystävällisyysindeksin pisteet nousevat keskimäärin kaksi pistettä, kun liikkumismuodoksi vaihdetaan pyöräily kävelyn

sijaan. Kuten kävelyssäkin, suuret kunnat saavat parhaimmat pisteet. Kokonaissijoitustaan parantavat pyöräilyllä muun muassa Nokia, Rauma, Pietarsaari ja Hanko. Kuntatasolla tarkastellessa tulosten ero kävelyn ja pyöräilyn välillä ei ole merkittävä, mutta osa-alueetasolla erot nousevat paremmin esille. Pyöräilyn nopeudeksi on määritetty tarkastelussa 15 km/h.

Suuret kunnat (yli 50 000 asukasta)

Sija	Kunta	Asukkaat 2022	Livcy, pyöräily
1	Helsinki	664 028	84
3	Tampere	249 009	75
5	Vantaa	242 819	74
6	Espoo	305 274	74
7	Turku	197 900	73
10	Vaasa	67 988	67
14	Oulu	211 848	63
15	Kuopio	122 594	62
16	Jyväskylä	145 887	61
17	Lahti	120 175	61

Keskikokoiset kunnat (20 000–50 000 asukasta)

Sija	Kunta	Asukkaat 2022	Livcy, pyöräily
2	Kerava	37 676	78
4	Järvenpää	45 630	74
9	Hyvinkää	46 797	68
11	Riihimäki	28 349	67
13	Raisio	24 942	63
21	Nokia	35 346	58
25	Kajaani	36 297	56
27	Kokkola	48 006	56
29	Tuusula	40 384	54
31	Rauma	38 667	54

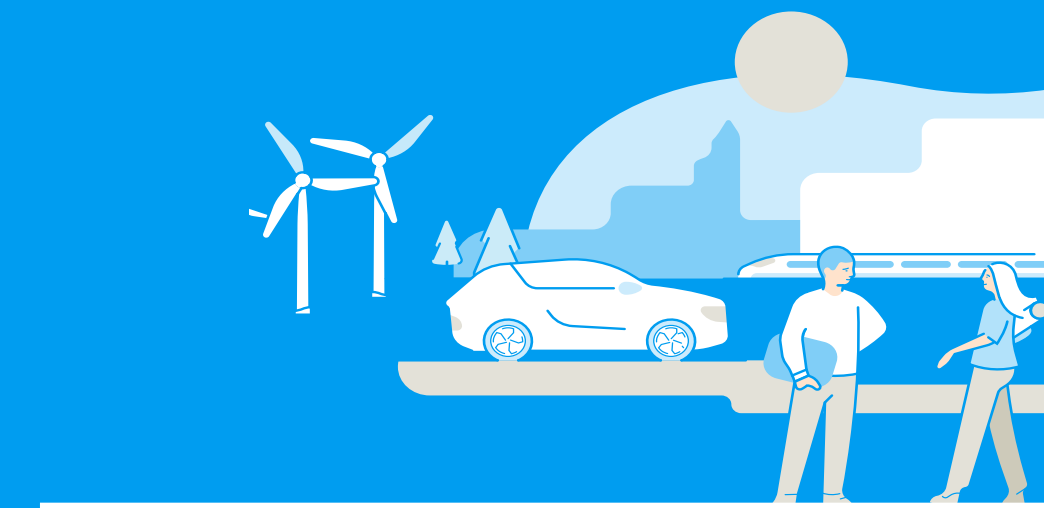
Pienet kunnat (alle 20 000 asukasta)

Sija	Kunta	Asukkaat 2022	Livcy, pyöräily
8	Kauniainen	10 284	69
12	Pirkkala	20 405	64
18	Pietarsaari	19 207	60
24	Hanko	7 832	57
26	Naantali	19 850	56
30	Forssa	16 459	54
41	Karkkila	8 603	51
44	Kaskinen	1 256	50
49	Pieksämäki	17 077	48
50	Heinola	18 131	48



04

Taustatietoa ja laskentaperusteet



Menetelmä

Laskenta perustuu SYKE:n tuottamiin 250 metrin tilastoruutuihin Manner-Suomesta. Demografiatietoa sisältävien tilastoruutujen (> 320 000 kpl) keskipisteestä on laskettu etäisyys käveltävää tie- ja katuverkkoa (ml. erilaiset polut ja reitit) pitkin lähimpään palvelupisteeseen. Laskenta on toteutettu 293 kunnalle. Pisteet on laskettu ruudun väestömäärään perustuvana painotettuna keskiarvona.

Aluemaisten kohteiden (kuten viheralueet) osalta etäisyys on laskettu alueen reunaan. Etäisyys on muutettu kävelyn matka-ajaksi oletuksella 3 km/h (50 m/min). Matkan pituus kävelen on pisteytetty (0-100) etäisyyteen perustuen. Palvelusta ei saa pisteitä kävelyajan ylittäessä 30 minuuttia. Kävelyn raja-arvot on esitetty viereisessä taulukossa. Liikkumismuodoksi voidaan valita myös pyöräily.

Palvelut on jaettu viiteen arjen palvelukokonaisuuteen. Palveluiden pisteet on painotettu Maslow'n tarvehierarkiaa hyödyntäen. Lapsiperheiden sujuvan arjen kannalta tärkeimmille palveluille on annettu suurin painotus.

Tarkasteluun on pyritty ottamaan palveluita, joiden sijoittumiseen kunnilla on mahdollisuus vaikuttaa.

Kunnat eivät kuitenkaan aina voi vaikuttaa kaikkien tarkasteltujen palvelujen, kuten sote-palvelujen sijoittamiseen ja sisältöön. Liikuntapalveluihin on valittu palveluja, jotka ovat mahdollisimman helposti saatavissa tulotasosta huolimatta.

Livcy-pisteytys matka-ajan ja -etäisyyden mukaan

Etäisyys, m	Livcy-pisteet	Selite
250	Yli 95	5 minuutin alue
500	Yli 85	10 minuutin alue
750	Yli 70	15 minuutin alue
1 000	Yli 50	20 minuutin alue
1 250	Yli 25	Pyöräily- ja joukko-liikennealue



Palveluiden pisteet on painotettu Maslow'n tarvehierarkiaa hyödyntäen. Lapsiperheiden sujuvan arjen kannalta tärkeimmille palveluille on annettu suurin painotus.

Miten tarkastelu on rajattu?

Indeksin laskentaan on käytetty avoimia, maksullisia sekä Rambollin keräämiä paikkatietoaineistoja, muun muassa OpenStreetMap-aineistoja, Maastotietokantaa sekä Lipas-tietokantaa. Tarkempi lähdeaineistolistaus on saatavilla Rambollilta.

Osa palveluista on paikannettu tietosoitteen perusteella kesällä 2023. Ramboll ei vastaa palvelupisteaineistossa olevista tai laskentaan liittyvistä mahdollisista virheistä johtuen esimerkiksi vanhentuneesta, virheellisestä tai puutteellisesta lähtötiedosta. Epävarmuus-tekijöistä huolimatta indeksi antaa hyvän yleiskuvan Suomen eri alueista.

Erot aiempiin vuosiin verrattuna

Livcy-lapsiperheystävällisyysindeksissä saatiin alempia pisteitä kuin aiempina vuosina. Olennaisin selittävä tekijä alempiin pisteisiin on kävelynopeuden alentaminen 80 metristä minuutissa 50 metriin minuutissa. Alempi kävelynopeus vastaa paremmin lasten kanssa liikkumista. Etäisyyden pisteytyskriteerit säilytettiin kuitenkin samana, kuin aiemmissa Livcy-tarkasteluissa. Tämän vuoden tarkastelua ei voida suoraan verrata edellisvuosiin.

Toinen selittävä tekijä alempiin pisteisiin on tarkastelualue. Edellisvuonna tarkastelussa olivat kaupunkikeskustat, kun tänä vuonna huomioon on otettu koko kunnan alue. Palvelut keskittyvät tyypillisemmin tiiviisti keskustoihin, kun taas koko kunnan alueen tarkastelussa esiintyy palveluverkoltaan väljempiä alueita.

Livcy-lapsiperheystävällisyysindeksin rajoitteet

Livcy on arvokas työkalu lapsiperheystävällistä kuntaa mitattaessa tai suunniteltaessa. Se kuitenkin tutkii vain osaa niistä tekijöistä, joista lapsiperheystävällinen kunta muodostuu. Laskennassa huomioidaan etäisyys lähimpään palveluun sekä painotetaan muun muassa asukasmäärää ja palvelun tarpeellisuutta. Livcy ei ota kantaa esimerkiksi palveluiden tai toimintojen laatutekijöihin tai asukkaiden arvovalintoihin. Lähimpään päiväkotiin tai kouluun ei aina saada tai haluta paikkaa.



Livcy ei ota kantaa esimerkiksi palveluiden tai toimintojen laatu-tekijöihin tai asukkaiden arvovalintoihin.

Livcy räätälöidään tarpeesi mukaisesti

Livcy lapsiperheystävällisyysanalyysi voidaan toteuttaa räätälöidysti erilaisiin käyttötarkoituksiin.

Tarkempia analyysejä voidaan laatia esim. kuntakeskuksesta tai vertailla kunnan osa-alueita. Livcy-menetelmällä voidaan esimerkiksi tutkia palveluverkon puutteita, vertailla kehittämistoimenpiteitä ja -skenaariota tai mitata ja seurata strategian toteuttamista.

Palveluun voidaan tuoda uusia lapsiperheystävällisyyden mittareita kunnan omista tietovarannoista (esim. perheasuntojen sijoittuminen, kouluverkko, kulttuuripalvelut). Tarvittaessa laskennan perusteita (esim. oletusnopeudet, painotukset) tai tarkasteltavia palveluluokkia on mahdollista muokata tai lisätä.

Yhdyskuntarakenteen ja palvelujen lisäksi lapsiperheystävällisyydessä korostuu myös inhimillisten tekijöiden, kuten asukkaiden kokemusten ja tuntemusten sekä arvojen huomioiminen. Livcy on helppo liittää esim. asukaskyselyitä sekä osallistamista, joilla näitä näkökulmia voidaan tutkia.

Bright ideas. Sustainable change.

RAMBOLL

Lisätiedot ja aineistot:

Tarkempaa tietoa oman alueesi Livcy-lapsiperheystävällisyys- tai elävyysindeksistä saat olemalla yhteydessä Rambollin Livcy-tiimiin.

Jarkko Kukkola
Projektipäällikkö, Kestävä kaupunkikehitys
jarkko.kukkola@ramboll.fi

Eero Salminen
Yksikön päällikkö, Kestävä kaupunkikehitys
eero.salminen@ramboll.fi